

Kliik-ühendusega LVT paigaldusjuhend

Ettevalmistus

Enne paigaldamist veendu, et tarnitud materjal on defektideta, õiges värvitoonis ja koguses ning samast tootmispartiist. Erineva tootmispartii kasutamine võib põhjustada toonierinevusi. Partiinumbr (batch/dye lot) on märgitud kõikidele pakkidele. Juba paigaldatud põranda reklamatsioone ei rahuldata. Ladusta kinniseid pakke horisontaalselt maksimaalselt 5tk üksteise peal. Ideaalne ruumi temperatuur on minimaalselt 18 °C, mida tuleks hoida ühtlasena 48 h enne paigaldust, selle ajal ja 24h peale paigaldust. 72 h peale paigaldust ei tohiks temperatuur langeda alla 18 °C. Plaadid peaksid aklimatiseeruma paigaldatavas ruumis 24 h enne mahapanekut, kui plaate on hoitud temperatuuril alla 10 °C, pikeneb aklimatiseerumisperiood 48h-ni. Selleks eemalda plaadid pakist ja lao need üksteise peale, aga mitte rohkem kui 20 tk. Enamus LVT-sid on lubatud paigaldada vesipõrandaküttele, mille temperatuur ei ületa 27 °C. Elekrikaabliga põrandakütte puhul peavad kaablid olema kaetud vähemalt 9 mm tasanduskihiga. 48 h enne ja peale paigaldust peab põrandaküte olema välja lülitatud. Põrandakütte sisselülitamisel tõsta temperatuuri järk-järgult, et aluspõrand ja põrandakate jõuaksid ühtlaselt adapteeruda.

Aluspõrand

Aluspõranda kvaliteet on oluline hea lõpptulemuse saavutamiseks, maksimaalne põranda kalde ja ebatasasuse tolerant on 5 mm 2 m kohta või 1 mm 20 cm kohta. Vajadusel tuleb aluspinda tasandada. Aluspõrand peab olema tugev, tasane, kuiv ning sile. Pind peab olema tolmuvaaba, ilma värvi, õlid jm plekkideta. Aluspõrandaks võib olla betoon, keraamilised plaadid, puit ning enamik silepõrandakatteid. Enne paigaldust tuleb testida aluspõranda niiskustaset ja esimese korruse põrandad, mis puutuvad kokku maapinnaga, peaksid olema töödeldud niiskustõkkega pealt või alt. Betooni niiskus ei tohi ületada 80% suhtelist niiskust või 2,0 % CM kaalulist niiskust. Põrandakütte puhul peab kaaluline niiskustase olema alla 1,8 % CM.

Sobivad aluspõrandad

LVT sobib paigaldamiseks järgmistele aluspõrandatele:

- Betoon-, tsement- või terratsopõrandatele
- Puitpaneelidele või puitlaastplaatidele
- Keraamilistele plaatidele
- Resiinpõrandatele, mis on vähemalt 2mm paksused
- Silepõrandakatele (linoleum, PVC jm)
- Laudpõrandatele

Kõikidele teistele aluspõrandale paigaldamisel või kahtluse korral, palun kontakteeruge oma kliendihalduriga. Klikk-LVT võib paigaldada aluspõrandale, millel olevad praod on väiksemad kui 3 mm, juhul kui ei esine kõrguste vahet. Kõik põrandakatted, millele klikk-ühendusega LVT paigaldatakse peavad olema puhtad, tasased, aluspõranda küljes kinni ja vähemalt 2 mm paksusega. Suure koormusega aladel, kus aluspõrandaks on betoonplaadid võib olla vajalik kasutada tasandussegu.

NB! Akustilised põrandakatted vm pehme aluskattega põrandakatted ja vaipkatted tuleb enne klikk LVT paigaldamist eemaldada.

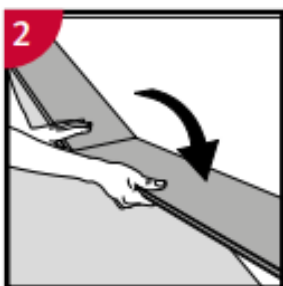
Paigaldus

Klikk-ühendusega LVT-d võib paigaldada ruumi, mille maksimaalsed mõõtmed on kuni 1000 m². Suuremate ruumide puhul on vajalik kasutada paisuvuuke. Paigaldamisel ei kasutata liimi, kleepuvat aluskatet vms, plangud ühendatakse omavahel liimivabalt e. klikk-ühendusega. Kliimaolude muutudes põrand pisut paisub ja tõmbub kokku, mistõttu peab seinte äärde, uksepakkude, torude ja teiste kinnitatud objektide ümbrusse jätma vähemalt 5 mm suuruse paisumisruumi. Ukseavades, nurgaga ruumides, koridorisopistustes ning üle 12 m pikkade või üle 8 m laiade põrandate korral peab kasutama vaheliiste. Paigaldamisel kasuta plaate erinevatest pakkidest, mida omavahel segunevas järjekorras paigalda. See tagab ühtlasema ning loomulikuma väljanägemise ruumis. Paigaldada aluskate lahtiselt ja plaatidega samasuunaliselt kui see on vajalik. Eemalda kaitsekile enne paigaldamist.

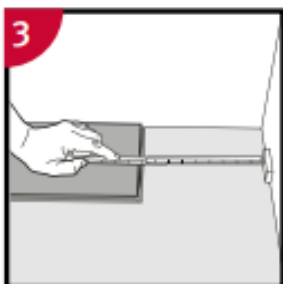
2G-klikk ühendusega põranda paigaldamine



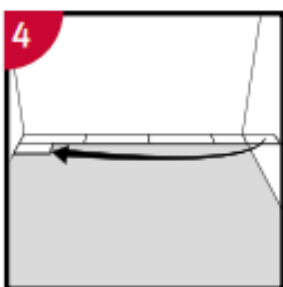
1. Traditsiooniliselt alustatakse paigaldamist ruumi vasakust nurgast, laua punniga serv seina poole. Hea koht alustamiseks on mõne takistuse juurest, nagu nt. ukseava, toanurk, radiاتور vms. Paigalda paisumisruumi tagavad kiilud plaadi ja seinte vahele (paisumisruum min 5 mm).



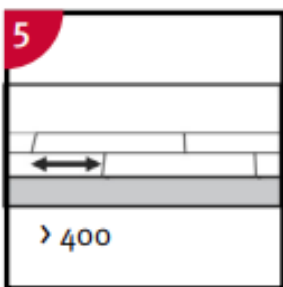
2. Pane lühem ots paika ülevalt alla nagu pildil näidatud.



3. Mõõda viimase plangu paigaldamisel põrand kiiluni ja löika sobiva pikkusega tükk.



4. Ülejäänud osaga plangust alusta uut rida.



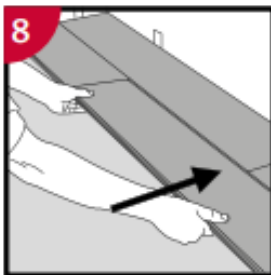
5. Hea oleks kui iga järgneva rea plank oleks eelmisega vähemalt 400 mm nihkes.



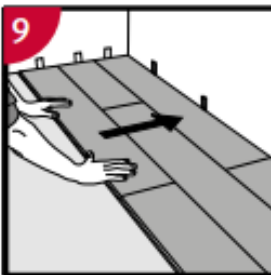
6. Kõigepealt aseta uue rea esimese laua ja seina vahele kiil. Plaate kokku monteerides aseta paigaldatava plaadi punn eelmise rea plaadi soonde umbes 12-kraadise nurga all ning suru plaati ettevaatlikult allapoole, et ühendus lukustuks. Lukusta plaadid valge kummihaamriga kergelt koputades. Plaate võib mitmeid kordi lahti ja kokku monteerida.



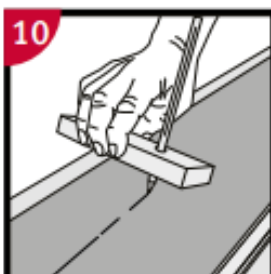
7. Uue rea järgmise laua paigaldamist alusta lühema serva kokku monteerimisest. Kui lühem serv on paigas, aseta pikem serv paigaldatud lauareale võimalikult lähedale.



8. Seejärel kergita mõlemad plaadid korruga üles, suru uue laua pikem serv paika ja painuta plaadid maha. Sel kombel paigalda terve põrand.



9. Peale 2-3 rea paigaldust kohanda põranda paigutust ja aseta ka plangu pikema külje vastas olevale seinale kiilud. Kui mõned read on paigaldatud, seisa uue rea monteerimiseks juba paigaldatud põrandal.



10. Viimane rida tuleb tavaliselt kitsamaks saagida. Selleks aseta viimase rea laud täpselt eelviimase rea peale ning auguga lauätükki ja pliiaitsit kasutades märgi viimase rea plaadile seinakontuur (ära unusta 5 mm paisumisruumi). NB! Viimane rida võiks olla vähemalt pool paneeli laiuselt.

Põranda(plaadi) eemaldamine



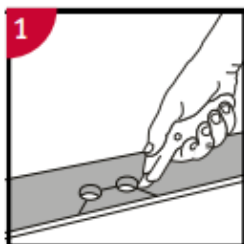
1. Soovi korral on võimalik asendada vigastatud plaat või põrand üles võtta ja uuesti paigaldada. Plaadirea eemaldamiseks kergita seda 45° nurga all ülespoole ning tõmba enda poole.



2. Eralda plank reast seda kergelt üles tõstes.

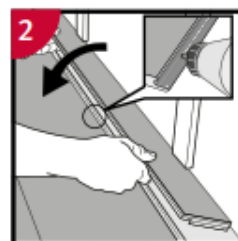
Torude ja radiaatorite ümber paigaldamine

Puuri torudest kaks korda suuremad augud. Lõika välja osa plaadist ja lükka plaat paika. Aseta väljalõigatud osa tagasi oma kohale.



Kui klikk-ühendusega paigaldus ei ole võimalik

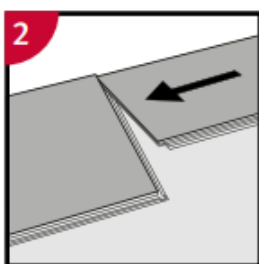
Eemalda lukustusmehhanism pikemalt küljelt, pane sobivat liimi ribale ja suru plaadid kokku. Aseta kiilud seina ja viimase plaadi vahele.



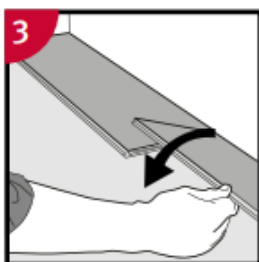
5G-klikk ühendusega põranda paigaldamine



1. Traditsiooniliselt alustatakse paigaldamist ruumi vasakust nurgast, laua punniga serv seina poole. Hea koht alustamiseks on mõne takistuse juurest, nagu nt. ukseava, toanurk, radiaator vms. Paigalda paisumisruumi tagav kiil plaadi otsa ja vasaku seina vahele (paisumisruum min 5 mm). Otsesuuna seina ja plaadi vahele võib asetada kiilu peale kolmanda rea paigaldamist.



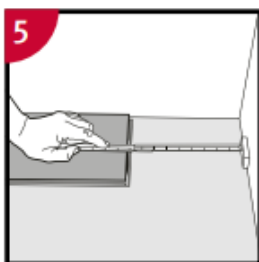
2. Aseta esimese rea teise plangu lühem ots täpselt eelmisega kohakuti.



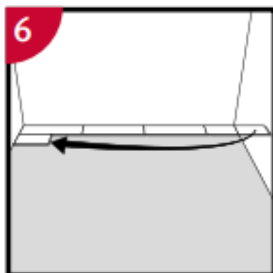
3. Planku alla vajutades on oluline teha seda alustades seina vastas olevast nurgast ja liikudes edasi plangu keskkosa suunas. Jälgi, et plangu otsad oleksid võimalikult lähestikku.



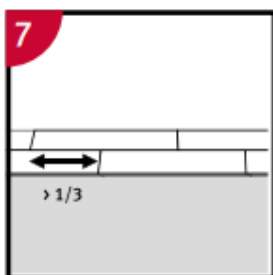
4. Suru kergelt plangu lühikesele otsale mööda paigaldusjoont.



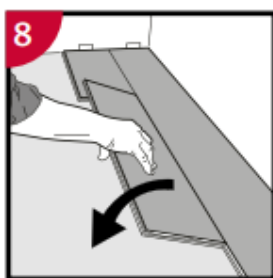
5. Mööda viimase plangu paigaldamisel põrand kiiluni ja löika sobiva pikkusega tükk.



6. Eelmisest punktist ülejäänud plangu osaga alusta uut rida.



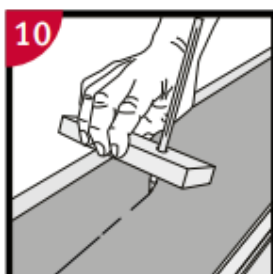
7. Minimaalne lühikeste otste vahe paralleelsete ridade vahel ei tohiks olla lühem kui joonisel näidatud.



8. Plaatte kokku monteerides aseta paigaldatava plaadi punn eelmise rea plaadi soonde ning suru plaati ettevaatlikult allapoole, et ühendus lukustuks. Plaatte võib mitmeid kordi lahti ja kokku monteerida.



9. Peale 2-3 rea paigaldust kohanda põrandapaigutust ja aseta ka plangu pikema külje vastas olevale seinalle kiilud. Kui mõned read on paigaldatud, seisa uue rea monteerimiseks juba paigaldatud põrandal.

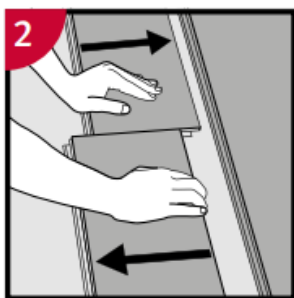


10. Viimane rida tuleb tavaliselt kitsamaks saagida. Selleks aseta viimase rea laud täpselt eelviimase rea peale ning auguga lauatükki ja pliatsit kasutades märgi viimase rea plaadile seinakontuur (ära unusta 5 mm paisumisruumi). NB! Viimane rida võiks olla vähemalt pool paneeli lausest.

Põrand(plaadi) eemaldamine



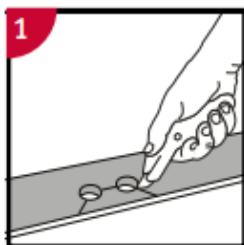
1. Soovi korral on võimalik asendada vigastatud plaat või põrand üles võtta ja uuesti paigaldada. Plaadirea eemaldamiseks kergita seda 45° nurga all ülespoole ning tõmba enda poole.



2. Eralda plank reast seda horisontaalselt enda poole libistades. Ära kunagi tõsta planku üles, sest see võib rikkuda kinnitusmehhanismi.

Torude ja radiaatorite ümber paigaldamine

Puuri torudest kaks korda suuremad augud. Lõika välja osa plaadist ja lükka plaat paika. Aseta väljalõigatud osa tagasi oma kohale.



Kui klikk-ühendusega paigaldus ei ole võimalik

Eemalda lukustusmehhanism pikemalt küljelt, pane sobivat liimi ribale ja suru plaadid kokku. Aseta kiilud seina ja viimase plaadi vahele.

